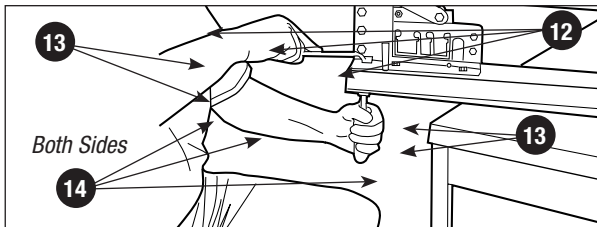
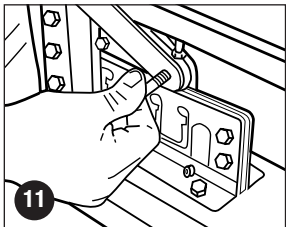
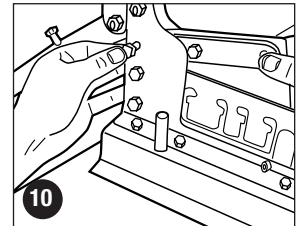
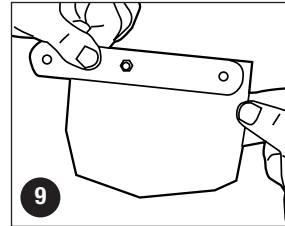
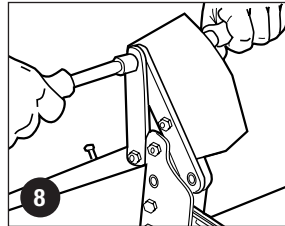
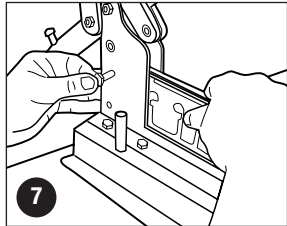
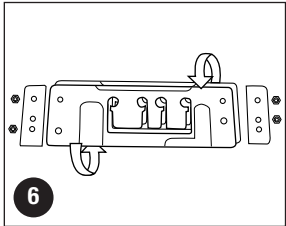
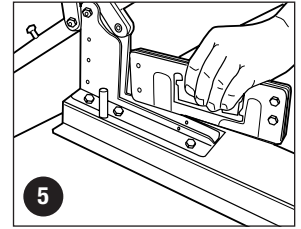
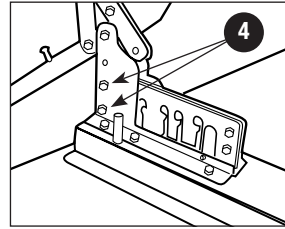
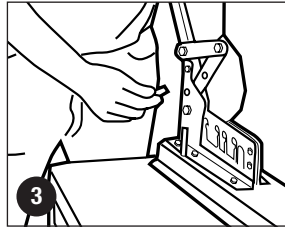
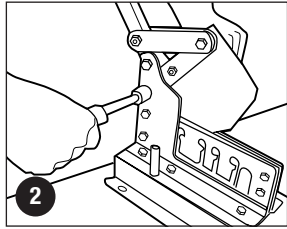
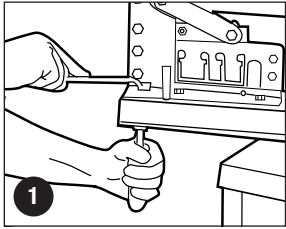




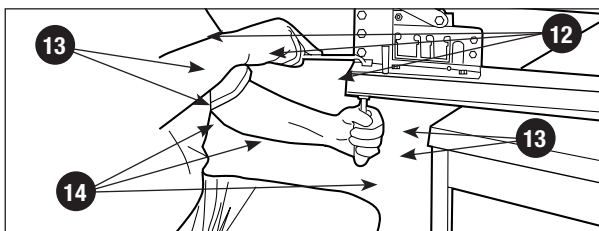
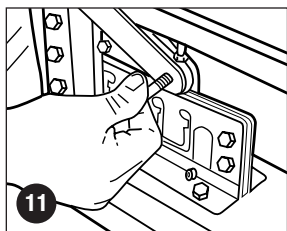
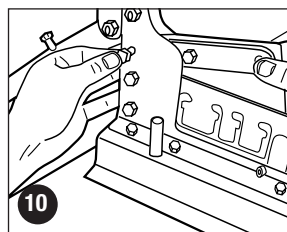
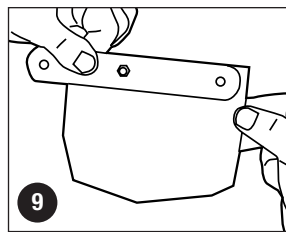
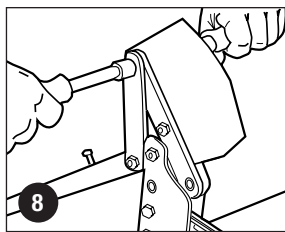
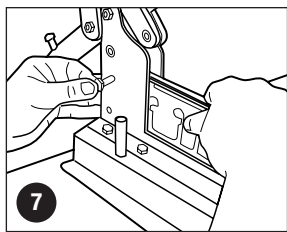
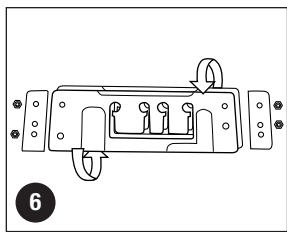
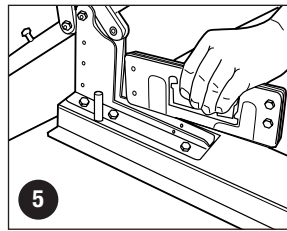
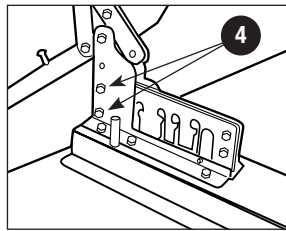
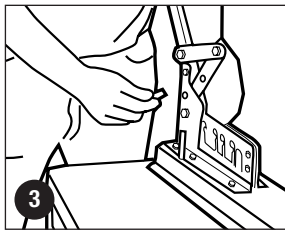
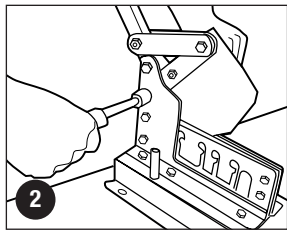
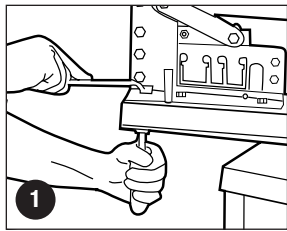
SRC24A

- SRC24A Blade Replacement • Remplacement de la lame de la SRC24A
- Repuesto de la hoja del SRC24A



EN

Step #1: Loosen, but do not remove the (6) M6 x 15 mm long bolts that fasten the die housing to base. (Hex head and locknut wrench size is 10 mm.) • **Step #2:** Lift the handle to its fully open position. Loosen the bottom M8 x 32 mm long bolt that fastens the blade support to the side brackets. (Hex head and locknut wrench size is 13 mm.) • **Step #3:** While resting handle on shoulder, remove the bottom M8 x 32 mm long bolt that fastens the blade support to the side brackets. Removal of this bolt will allow the handle to swing open farther and expose the cutting blade. • **Step #4:** Remove the (2) M6 x 30 mm long hex bolts (Hex head and locknut wrench size is 10 mm). • **Step #5:** Note: The back die spacer, now free, may drop out of the bottom of tool. Remove the (2) remaining M6 x 20 mm long hex bolts from the die assembly and clean out any scrap material, dirt & old spacers. (Hex head and locknut wrench size is 10 mm) • **Step #6:** Visually inspect the dies inside cutting edges for wear. If wear is detected, reverse the die mounting sides to position a fresh cutting edge to the inside. Place front spacer between dies. **Note:** Make sure the spacer holes line up with the die holes. The outer edge of spacer should be flush with the die edge. Insert the (2) M6 x 20 mm long hex bolts in the same holes as removed in step #6. The bolts can be installed in either direction but must be left loose at this time. (The hex head and locknut wrench size is 10 mm.) • **Step #7:** Insert the back spacer and visually align with die holes. Hold the dies tightly together with hand pressure. Slide the die assembly between the housings and align with housing holes. Install the (2) M6 x 30 mm long hex bolts. The bolts can be installed in either direction but must be left loose at this time. • **Step #8 Blade Replacement:** Remove the (1) M8 x 40 mm long, hex head bolt from the blade support connecting it to the link. (Hex head and locknut wrench size is 13 mm.) The opposite end of the link does not need to be removed. • **Step #9: Before removing the next fastener note the blade support to blade orientation.** Remove the last (1) M6 x 20 mm long, hex bolt from the blade support. Remove the old blade and install the replacement. Re-install the same (1) M6 x 20 mm long, hex bolt through the blade and blade supports. Do not tighten at this time. • **Step #10:** Slide the blade/blade support assembly between the die housings and visually align with the lower 8 mm hole. Insert the (1) M8 x 32 mm long, hex head bolt. Do not tighten at this time. • **Step #11:** Move the handle until the link and blade support holes align, and insert the (1) M8 x 40 mm long, hex head bolt. • **Step #12:** Install the (2) 8 mm & (1) 6 mm locknuts and tighten. Note: No need to over tighten, just make them snug so the handle will move freely. (Hex head and locknut wrench size is 13 mm for the 8 mm diameter bolts and 10 mm wrench size for the 6 mm diameter bolts.) **Note: It is very important that the tightening sequence from this step forward is followed to achieve proper tool adjustment and cutting clearances.** • **Step #13:** Tighten all (4) M6 hex head bolts. (Hex head and locknut wrench size is 10 mm) • **Step #14:** Tighten all (6) M6 x 15 mm long die housing to base fastening bolts. (Hex head and locknut wrench size is 10 mm)



FR

Étape n°1 Desserrez mais ne retirez pas les (6) boulons M6 de 15 mm de long qui fixent le corps de la matrice sur sa base. (clé hexagonale et clé à écrou de 10 mm) • **Étape n°2:** Manœuvrez le manche en position complètement ouverte. Desserrez le boulon M8 inférieur de 32 mm de long qui attache le support de lame aux brides latérales (clé hexagonale et clé à écrou de 13 mm). • **Étape n°3:** En laissant reposer le manche sur l'épaule, retirez le boulon M8 inférieur de 32 mm de long du dessous qui attache le support de lame aux brides latérales. L'enlèvement de ce boulon permettra au manche de pivoter encore plus jusqu'à dégager la lame de coupe. • **Étape n°4:** Retirez les (2) boulons hexagonaux M6 de 30 mm de long (clé hexagonale et clé à écrou de 10 mm). • **Étape n°5:** Remarque : L'écarteur de derrière, désormais libre, risque de tomber du dessous de l'outil. Retirez les (2) boulons M6 restants de 20 mm de long du corps et enlevez tous résidus, saletés et anciens écarteurs. (clé hexagonale et clé à écrou de 10 mm) • **Étape n°6:** Faites une inspection visuelle des arêtes tranchantes à l'intérieur des matrices pour détecter toute trace éventuelle d'usure. Si vous détectez une usure, inversez les côtés de montage de la matrice pour mettre en place une nouvelle arête à l'intérieur. Placez l'écarteur frontal entre les matrices. **Remarque :** Veillez à ce que les lumières de l'écarteur soient bien en face des lumières de la matrice. L'arête extérieure de l'écarteur doit affleurer avec l'arête de la matrice. Insérez les (2) boulons hexagonaux M6 de 20 mm de long dans les mêmes trous que ceux dont ils ont été retirés à l'étape n°6. Les boulons peuvent être mis dans l'un ou l'autre sens mais ne doivent pas être serrés à cette étape (clé hexagonale et clé à écrou de 10 mm). • **Étape n°7:** Insérez l'écarteur de derrière et alignez-le visuellement sur les lumières de la matrice. Tenez fermement les matrices l'une contre l'autre à la force de la main. Faites glisser l'ensemble matrice entre les corps et alignez-le sur les lumières du corps. Mettez les (2) boulons hexagonaux M6 de 30 mm en place. Les boulons peuvent être mis dans l'un ou l'autre sens mais ne doivent pas être serrés à cette étape. • **Étape n°8 Remplacement de la lame :** Retirez (1) boulon à tête hexagonale M8 de 40 mm de long du support de lame qui le relie au connecteur (clé hexagonale et clé à écrou de 13 mm). L'extrémité opposée du connecteur n'a pas besoin d'être retirée. • **Étape n°9: Avant de retirer l'attache suivante, notez l'orientation du support de lame par rapport à la lame.** Retirez (1) dernier boulon à tête hexagonale M6 de 20 mm de long du support de lame. Retirez l'ancienne lame et installez la lame de rechange. Remettez en place le même (1) boulon à tête hexagonale M6 de 20 mm au travers de la lame et des supports de lame. Ne serrez pas encore. • **Étape n°10:** Faites coulisser l'ensemble lame/support de lame entre les corps de la matrice et alignez-le visuellement sur le trou inférieur de 8 mm. Insérez le (1) boulon hexagonal M8 de 32 mm de long. Ne serrez pas encore. • **Étape n°11:** Manœuvrez le manche jusqu'à ce que le connecteur soit aligné avec les trous du support de lame et insérez le boulon hexagonal (1) M8 de 40 mm de long. • **Étape n°12:** Mettez en place les écrous de 8 mm (2) et 6 mm (1 et serrez. Remarque : Ne pas serrer exagérément, il suffit qu'ils soient bien ajustés tout en permettant le libre jeu du manche. (clé hexagonale et clé à écrou de 13 mm pour les boulons de 8 mm de diamètre et clé de 10 mm pour les boulons de 6 mm de diamètre). **Remarque : Il est très important de respecter l'ordre de serrage à partir de cette étape pour le bon ajustement de l'outil et le respect des tolérances de coupe.** • **Étape n°13:** Serrez les (4) boulons hexagonaux M6. (clé hexagonale et clé à écrou de 10 mm) • **Étape n°14:** Serrez les (6) boulons hexagonaux M6 de 15 mm en place retenant le corps à la base (clé hexagonale et clé à écrou de 10 mm).

SP

Paso 1: Afloje, pero no retire los (6) pernos M6 de 15 mm de largo que sujetan la carcasa del troquel a la base. (El tamaño de la cabeza hexagonal y de la llave de tuerca de seguridad es de 10 mm). • **Paso 2:** Levante la palanca hasta conseguir su posición de máxima apertura. Afloje el perno inferior M8 de 32 mm de largo que sujeta el soporte de la hoja a las abrazaderas laterales. (El tamaño de la cabeza hexagonal y de la llave de tuerca de seguridad es de 13 mm). • **Paso 3:** Con el mango colocado en el hombro, retire el perno inferior M8 de 32 mm de largo que sujeta el soporte de la hoja a las abrazaderas laterales. La retirada de este perno permite oscilar el mango y de este modo abrirlo aún más para que la cuchilla quede al descubierto. • **Paso 4:** Retire los (2) pernos hexagonales M6 de 30 mm de largo (El tamaño de la cabeza hexagonal y de la llave de tuerca de seguridad es de 10 mm). • **Paso 5:** Nota: El separador trasero del troquel, que ahora está suelto, puede salirse de la parte inferior de la herramienta. Retire los (2) pernos hexagonales M6 restantes de 20 mm de largo del troquel y limpie cualquier resto de material, suciedad y separadores viejos. (El tamaño de la cabeza hexagonal y de la llave de tuerca de seguridad es de 10 mm) • **Paso 6:** Inspeccione visualmente los troqueles en el interior de los bordes cortantes para comprobar si hay desgaste. Si observa algún desgaste, invierta los laterales del engaste del troquel para colocar una cuchilla nueva en el interior. Coloque el separador frontal entre los troqueles. **Nota:** Compruebe que los orificios del separador están alineados con los orificios del troquel. El borde exterior del separador deberá quedar al mismo nivel que el borde del troquel. Vuelva a colocar los (2) pernos hexagonales M6 de 20 mm de largo en los mismos orificios de donde los retiró en el paso 6. Los pernos pueden instalarse en cualquier dirección, pero deben quedar sueltos por ahora. (El tamaño de la cabeza hexagonal y de la llave de tuerca de seguridad es de 10 mm). • **Paso 7:** Introduzca el separador trasero y alinéelo visualmente con los orificios del troquel. Mantenga las troqueles bien apretados presionando con la mano. Deslice el conjunto de troqueles entre las carcasas y alinéelo con los orificios de las carcasas. Coloque los (2) pernos hexagonales M6 de 30 mm de largo. Los pernos pueden instalarse en cualquier dirección, pero deben quedar sueltos por ahora. • **Paso 8: Sustitución de la hoja:** Retire el (1) perno de cabeza hexagonal M8 de 40 mm de largo del soporte de la hoja que lo une a la conexión. (El tamaño de la cabeza hexagonal y de la llave de tuerca de seguridad es de 13 mm). No es necesario retirar el extremo opuesto de la conexión. • **Paso 9: Antes de retirar el siguiente elemento de sujeción, tenga en cuenta el soporte de la hoja para orientar la hoja.** Retire el (1) perno de cabeza hexagonal M6 de 20 mm de largo del soporte de la hoja. Retire la hoja antigua e instale la de repuesto. Vuelva a colocar el (1) mismo perno de cabeza hexagonal M6 de 20 mm de largo a través de la hoja y de los soportes de la hoja. No lo apriete por ahora. • **Paso 10:** Deslice la hoja / el soporte de la hoja entre las carcasas del troquel y sitúela/o alineada/o con el orificio inferior de 8 mm. Coloque el (1) perno de cabeza hexagonal M8 de 32 mm de largo. No lo apriete por ahora. • **Paso 11:** Desplace el mango hasta alinear los orificios de la conexión y del soporte de la hoja e introduzca el (1) perno de cabeza hexagonal M8 de 40 mm de largo. • **Paso 12:** Introduzca las tuercas de seguridad (2) de 8 mm y (1) de 6 mm y apriételas. Nota: No es necesario apretar demasiado, sólo hay que ajustarlas de forma que el mango se desplace fácilmente. (El tamaño de la cabeza hexagonal y de la llave de tuerca de seguridad es de 13 mm para los pernos de 8 mm de diámetro, y para los pernos de 6 mm de diámetro, la tuerca de seguridad es de 10 mm). **Nota: Es muy importante seguir la secuencia de aprietes a partir de este paso para que el ajuste de la herramienta y la distancias de corte sean las correctas.** • **Paso 13:** Apriete todos (4) los pernos M6 de cabeza hexagonal. (El tamaño de la cabeza hexagonal y de la llave de tuerca de seguridad es de 10 mm) • **Paso 14:** Ajuste todas (6) las carcasas M6 de los troqueles de 15 mm de largo a los pernos de fijación de la base. (El tamaño de la cabeza hexagonal y de la llave de tuerca de seguridad es de 10 mm)